

SANATIN İLETİŞİM DİLİ VE MUHSİN KUT'UN ESERLERİ'NİN ANALİZİ
**ART COMMUNICATION LANGUAGE AND THE ANALYSIS OF MUHSİN KUT'S
WORKS**

Doç. Gonca YAYAN

Gazi Üniversitesi, Gazi Eğitim Fakültesi, Güzel Sanatlar Eğitimi Bölümü Resim İş Eğitimi
Anabilim Dalı ORCID: 0000-0002-2915-3137, yayangonca@gmail.com gyayan@gazi.edu.tr

Vildan EVSEL

Gazi Üniversitesi Eğitim Fakültesi Güzel Sanatlar Eğitimi Bölümü Resim İş Eğitimi
Anabilim Dalı ORCID:0000-0002-3582-5307, vildanevs1@gmail.com

ÖZET

İnsanlar yaşadığı her coğrafyada zorunlu ihtiyaçlarını giderme çabaları yanında ilk sanatsal ürünlerini de ortaya koymuşlardır. İlk insanlar kayaları oyarken düşündükleri, gördükleri, yaşadıkları ile birlikte duygularını dile getirmiş ve çeşitli betimlemeler yapmışlardır. Böylece tarihteki ilk resim sanatının temelleri atılmış ve renkleri keşfedilmiştir.

Aslında doğuştan yaratıcı olan insanoğlu, daima duygu, düşünce ve istekleri yanında savaşlarını, başarılarını da dile getirmek ve gelecek kuşaklara aktarmak için kalıcı şekilleri araştırmıştır. Bu sayede basit resimlerden sembolik biçimlere, harf dizilerine kadar gelişen çeşitli sanatsal çalışmalara imza atılmıştır. Sanatla bu şekilde kurulan iletişim, kişi ve gruplar arasında karşılıklı olarak gerçekleşen, mesajların bir değiş-tokuş sürecini de başlatmıştır. İnsanların birbirleriyle etkileşiminde etkin rol oynayan bu alışveriş, alıcı ve verici olma durumunun sosyal bir sonucu olarak, her durumda karşımıza çıkmaktadır. Çünkü alıcı ve verici arasındaki bu yazılı, sözlü, görsel ve işitsel anlamda gerçekleşen ifade biçimleri ile de iletişimin en önemli unsurları oluşturulmuştur. Günümüzde pek çok sanatçı, sembollerin evrensel dilini kullanarak ortak sembolizm, nesne ve renklerle pek çok içeriğe kendi anlamlarını yükleyerek eserler ortaya koymaktadır. Kullanılan sembolik biçimler yoluyla da toplumlar arasında, sanatla etkili bir iletişim de sağlanmaktadır. Bu araştırma ile de figürlü ve figürsüz tematik resimleriyle farklı bakış açılarını sunan sanatçı Muhsin Kut'un eserlerinin teknik ve estetik özellikleri bakımından incelenip değerlendirilmesi amaçlanmış olup nitel araştırma türlerinden doküman analizi (literatür tarama) yöntemi ile yapılmıştır.

Anahtar Sözcükler: Sanat, İletişim, Sembol, Muhsin Kut

ABSTRACT

In every geography where people live, besides their efforts to meet their mandatory needs, people also put forward their first artistic products. While carving the rocks, the first humans expressed their feelings, what they thought, saw, and lived, and made various descriptions. Thus, the foundations of the art of painting were laid and the colors discovered. In fact, human beings, who are innately creative, have searched for permanent ways to express their feelings, thoughts and wishes as well as their battles and successes, and transfer them to the future generations. In this way, various artistic works that developed from simple pictures to symbolic forms and letter sequences were created. The communication established in this way with art also started a process of exchange of messages between individuals and groups. This exchange, which plays an active role in the interaction of people with each other, has appeared in every situation as a social consequence of being a receiver and a giver. Because the most important elements of communication are formed with these forms of expression, which are realized in written, verbal, visual and auditory terms between the receiver and the transmitter. Today, many artists create works by using the universal language of symbols, by attributing their own meanings to many contents with common

symbolism, objects and colors. Effective communication between societies with art is also ensured through the symbolic forms used. With this research, it is aimed to examine and evaluate the works of artist Muhsin Kut, who presents different thematic perspectives with his paintings with and without figures containing social themes, in terms of their technical and aesthetic features. The research was carried out with document analysis (literature review) method, which is one of the qualitative research types.

Today, many artists create works by using the universal language of symbols by attributing their own meanings to many content with common symbolism, objects and colors. Through the symbolic forms used, an effective communication between societies with art is also ensured. With this research, it is aimed to examine and evaluate the works of the artist Muhsin Kut, who presents different thematic perspectives with his social paintings with and without figures, in terms of their technical and aesthetic features.

Keywords:Art, Communication, Symbol, Muhsin Kut

1-GİRİŞ

Sanat, insanın iç ve dış çevresiyle hiçbir zaman tamamlanamayan etkileşim sürecinin ürünüdür. İnsan yaşamını daha da zevkli kılmaya amacıyla çaldığı enstrümanı, yaptığı şekli, çizgiyi, sesi, sözü ve bedenini dilini estetik yetkinliğe ulaştırarak sanata dönüştürmüştür. Böylece insan; doğa ve kendisiyle iletişimini, etkileşimini zenginleştirmiştir (Ören,2015,214) Gombrich ‘de’ Sanat adı verilen bir şey yoktur aslında, yalnızca sanatçılar vardır: yani bir zamanlar renkli toprakla bir mağaranın duvarına becerebildiklerince bizon resimleri çizen, bugün ise boya satın alıp reklam afişleri yapan ve yüzyıllardan beri de daha birçok başka şeyler üreten insanları kastederek “tüm bu etkinliklerin sanat diye tanımlanmasında hiçbir sakınca yok, yeter ki bu sözcüğün yer ve zamana göre birbirinden değişik anlamlara gelebileceği unutulmasın” demektedir (Gombrich,1986:4) (Bingöl,2011:98) Rus ressam Wassily Kandinsky’de” tarih sahnesine bakıldığında bütün uygarlıkların her dönemde kendine özgü asla tekrarlanmayacak bir sanatı oluşturdukları ve geçmişte takılıp tekrara düşen insanların sanatı canlandırma çabalarının ölü bir sanatı ortaya çıkardığının’ altını çizmiştir. (Kandinsky, 2015:27).

İletişim ise oldukça geniş bir kavram olarak Türk Dil Kurumu’na (TDK, 2010) göre; “duygu, düşünce veya bilgilerin akla gelebilecek her türlü yolla başkalarına aktarılmasıdır. İletişim içinde yer alan bu simgeler yoluyla değişik zaman ve mekân boyutlarında gerçekleşen bilgi, düşünce ve duyguların aktarılmasıyla oluşan alışverişten bahsedilmektedir. İletişim de sanat gibi insanın kendini çevresine anlatma çabasıdır. İletişim yalnızca sanatı ileten bir araç olmayıp, aynı zamanda insanın duygu ve düşüncesinde şekillenerek, sanatın doğmasına ve gelişmesine katkı sağlayan onu besleyen temel kaynaktır. (Ören,2015,213). Diğer bir deyiş ile ‘Sanatla iletişim, insanın ruh dünyasındaki duygu, duyum ve sembollerinin bir ifadesidir. İnsanların bilinçaltı duygu ve duyguları ile rüyaları, sanatsal çalışmalarına kaynak oluşturmaktadır. İnsanoğlunun etrafındaki nesnelere var olan gerçekliğiyle algılaması gibi ruh dünyasındaki duyumları ile algılayış biçimi de önemlidir. Çünkü “Bir resme baktığımızda o resme konan öğelerin sanatçının kafasındaki imgelerin bir ürünü olduğu bilinmektedir.” (Üner, 2013:2). (Yayan & Eraydın,2020:481). Sanat, sembol kavramının en yoğun olarak kullandığı alanlardan biri iken sanatçı da bu sembollerden faydalanarak düşüncelerini, duygularını ya da anlatmak istediği her ne ise onu izleyiciye aktarmaya çalışan kişidir. (Ayaydın ,2012 :261).

İletişim kurmanın sayısız farklı yolu olabildiği halde iletişim şeklinin değişmeyen bir kavramı vardır ki; o da semboldür (simge ve sembollerin sıkça kullanıldığı iletişim yollarından birisi de görsel sanatlardır. (Turani,1998: 124). Ashton,” Sanat bir semboller dilidir. (Ashton, 2001:261) Görsel sanatların içerdiği semboller ile bu alanın dili ortaya çıkarılırken sanatın görsel dili de oluşturulmuş olmaktadır. Bu görsel dil, duygu, düşünce veya bilgilerin sanat yoluyla paylaşılmasını ve sanat yoluyla iletişimin kurulmasını sağlamaktadır. (Ayaydın,2012:259). Sanatsal biçimler birbirinden farklı ama diyalektik olarak birbiriyle bağıntılı iki işi bir arada görürken birinci olarak sanatsal bir içeriğe cisim verme; ikinci olarak ta başlı başına bir içeriği iletmektedir. Buna göre sanatın içeriği, onu dile getiren ve onu ileten gösterge sistemi açısından ele alındığında, sanatsal bildirişim tanımlanabilmektedir. Bunlar; gösterge sisteminde, işaret ve sembollerin yanı sıra işitsel ve görsel anlamda da bir gereklilikte oluşturmuştur. (Kagan,1993:293) (Küçüköner,2005:80).

Bir sembolün olası anlamlarını keşfetmenin belki de en güzel yolu, onları özgürce ilişkilendirmektir. Bir görüntünün belirli bir ögesine bakıldığında bizlere neyi hatırlattığı, onunla hangi farklı şeyleri ilişkilendirdiği, bazılarının diğerlerinden daha ilginç anılar, fikirler ve duygular yaratan birçok olasılığının olması yanında sanatı, yaratmayı ve izleyiciye ulaşmayı da özgür kılmaktadır. Eser üreten biri için bir görselde imgeleri kullanmanın gücü ve özgünlüğü, insanların kendi benzersiz kişilikleri, kültürleri ve deneyimlerine göre kendi kişisel sembollerine sahip olabilme güçlerinden geçmekte olduğu kadar, izleyicinin de kendi olasılıklarına göre yorumlama gücü, özgünlüğü ve buna göre farklılaşmaları söz konusu olmaktadır. (Şenkayalar,2019).

2-AMAÇ

Bu Makalede Muhsin Kut'un eserlerinde kullandığı renk ve sembollerin anlamları araştırılarak, sanatçının eserlerinin analizi yapılmıştır.

3-YÖNTEM

Bu araştırma bir tarama değerlendirme makalesidir. Tarama türü araştırmayı yapan yazar, daha önce basılmış olan materyali düzenleyerek, tamamlayarak ve değerlendirerek bir problemi açıklama yönünde mevcut araştırma sürecini yönlendirir. (Büyüköztürk, Çakmak, Akgün, Karadeniz, Demirel,2020:293)

SANATÇI MUHSİN KUT VE ESERLERİ



Muhsin Kut'un Kendi Görseli

9 Eylül 1938' de İstanbul'da doğan sanatçı, resme soyut resim ile girmiş, zamanla peyzaj resmine ilgi duyarak insan olmayan sokaklar, caddeler ve mekanlar çizmiş ya da içinde insanların bulunduğu mizahi resimlere eserlerinde yer vermiştir. Eğer resimlerine figür koyarsa resmin adının değişeceğini düşündüğü için figürlü ve figürsüz resimlerini ayrı ayrı olarak çizmiştir. Hatta mesleklere göre tematik insan figürlü sergiler de gerçekleştirmiştir. Ama karikatüristliğinden gelen dürtüyle de o figürlere mizahi bir kimlik kazandırmıştır. (Alıntı: Balkan, M.2016)

4-BULGULAR

4-a) SANATÇI MUHSİN KUT'UN ESERLERİNDE KULLANDIĞI RENK VE SEMBOLLERİN ANLAMLARI

Sanatçı eserlerinde sırasıyla *kırmızı, sarı, mavi, kahverengi, beyaz, siyah, yeşil* renklerini kullanmıştır.

Kırmızı: En sıcak renk kırmızıdır. Kırmızı renk fiziksel anlamda hareketliliği, dinamizmi ve gençliği; duygusal anlamda ise mutluluğu, azim ve kararlılığı ifade etmektedir. Kırmızı renk ana renklerden bir olarak doğadaki karşılığı kan ve ateştir. Araştırmacılar kırmızının doğada sık sık tehlike ile ilişkilendirilen bir renk olduğunu (örn: ateş ve kan), bu yüzden de renge karşı doğal tepkinin böyle bir ilişkilendirme olduğunu belirtmişlerdir (Heath,1997). (Mazlum,2011:131).

Sarı: Kararlılık ve metanet, kendine güven, bilgelik, şan-şöhret anlamına gelmektedir. Ayrıca sarı şaka rengidir, yaratıcılık rengidir. Spektrumun en neşeli, coşkulu renklerinden biridir. Farklı görüş açılarını algılamada ve doğru kararı vermede çok etkili olduğuna inanılmaktadır. (Baydar, S.&Samur, D.2019:27).

Genelde Doğu toplumları için kutsal bir renk olan sarı, Batı toplumlarında eğlence ve mutluluğu da sembolize etmektedir. Uçar (2004: 52-53).

Mavi: Gökyüzü, su ve denizlerin, aynı zamanda sonsuzluk ve huzurun rengidir. Lapis Lazuli taşı Mezopotamya’da yoğun şekilde kullanılmış, aynı zamanda koyu mavi lacivert renk elde edilen pigmenti de tapınak süslemelerinde dekorasyon rengi olarak kullanılmıştır. Mavi, bu coğrafyada tanrısal lütfü ve bağışlamayı ifade etmektedir. (Uçar, 2004: 53).

Kahverengi: İnsanın hareketlerini hızlandırdığı için bu renkte tasarlanmış mağaza ve iş yerlerinde insanlar çok fazla kalmak istememektedir (Çam, 2006:18). Ayrıca kahverenginin rahatlatıcı, yatıştırıcı bir etkisi de mevcuttur. Konfor, sağlıklı yaşam, sağlamlığı da sembolize etmektedir. (Çeken, B. &Yıldız, E. 2012:134).

Beyaz: Beyaz saflığın ve temizliğin sembolü olan bozulmamış, değerini kaybetmemiş kutsal kavramları bazı kültürlerde ise matemi, kederi ve üzüntüyü temsil etmektedir. (Baydar, S.& Samur, D. 2019:50).

Siyah: Eski çağlardan beri şeytan anlamında, sanat ve dinlerde umutsuzluk, günah ve yas anlamında kullanılmıştır. Eski Sami ırklarında siyah yas rengi olduğu için kişiler ölümlerinden ayrılmamak ve kederlerini göstermek için yüzlerini kir ve kül ile karartmışlardır. Siyah sessizlik, gizem anlamlarının yanında akıl ve erdem rengi olarak da kullanılmaktadır. (Baydar, S.& Samur, D.2019:28).

Yeşil: Yeşil, ilk çağlardan beri batı kültürlerinde tazelik ve yenilenmenin rengi olmuştur ((Baydar, S.& Samur, D.2019:27).

Sanatçı eserlerinde sırasıyla ağaç, kukla, maske, laterna gibi semboller kullanmıştır.

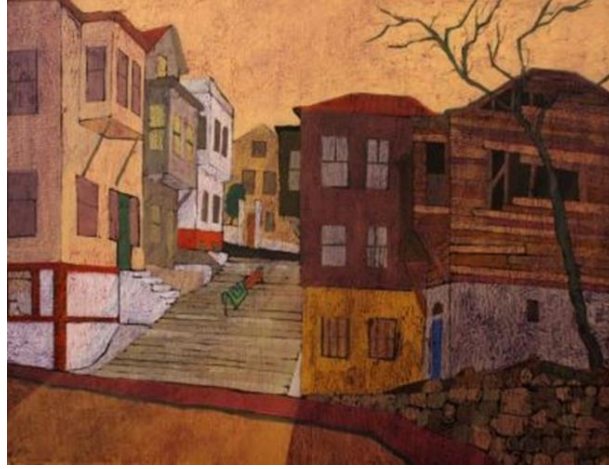
Ağaç: Birincil anlamıyla doğada somut olarak var olan bir unsuru tanımlayan ağaç, kültürel olarak da çeşitli anlamlar taşıyan ve sembolik değerlere sahip olan bir ögedir. Temelde; yaşamın, canlılığın, ölümsüzlüğün, bolluğun, bereketin, umudun, doğurganlığın, üremenin, sağlığın ve sıhhatin sembolü olarak görülen ağaç, Türk kültüründe önemli bir yere sahiptir. (Turancı, E. & Özgen, Ö. 2018:1)

Kukla: 'Yağmur yağdırma, sel durdurma, kıtlık ve benzeri törenlerde kukla büyük özellikleriyle de halk içinde yaşarken “Hemecik, Bebek, gelin, Karacör, Evince” diye adlarla isimlendirilmiştir. Kukla geleneğinin Orta Asya’ya ait kadim bir kültürel unsur olduğu araştırmalarda vurgulanmaktadır (Araz, 2005:28). Orta Asya’da kukla daha sonra kasaba kasaba gezen bir gösterilerin aracı olmuştur. Bugün Orta Asya’da birçok Türk topluluğunda kolkarçak (kukla) tiyatroları profesyonel bir şekilde sahne sanatları alanında faaliyet göstermektedir. (Temur, N. 2017:7).

Maske: Bugün hayatımızın önemli bir parçası haline gelen maskeler, insanlık tarihi boyunca korunma dışında; ritüellerde ruhlarla iletişime geçmek, tiyatrolarda karakter yaratmak; daha yakın zamanda anonimliği sağlamak, gibi amaçlarla kullanılmıştır. İlk kullanımlarında, ikinci bir yüz olarak takan kişinin doğayı taklit etme çabasını belirlemiştir. İnsanlar, daima ölümün bilinmezliği karşısında, ruh ve beden arasında ayrımlar yaparak doğayla ve atalarıyla maskeler aracılığıyla bağlantı kurmak istemişlerdir. Bir çeşit kendini aşma isteği olarak değerlendirebileceğimiz bu durum, bugün kullandığımız maskelerin ikincil, üçüncül anlamlarını düşünme arzumuzla da örtüşmektedir. (Özşahin, E. 2020:1).

Laterna: Laterna, bir müzik aleti değil, aslında bir müzik çalardır. İlk olarak 1808’de İngiltere’nin Bristol şehrinde bir piyano yapımcısı tarafından imal edilmiş. Piyano tuşlarının yerine silindir; bu silindir üzerine de yedi bin adet çivi belli bir düzende yerleştirilmiş olup yedi bin çivi, 9 parçalık bir repertuardan oluşturulmuştur. İngiltere’den sonra Belçika, Fransa, İtalya ve Amerika’nın doğu eyaletlerinde kullanılmaya başlanmış olan laterna her ne kadar Avrupa’da doğmuş olsa da, altın çağını 1850-1920 yıllarında topraklarımızda yaşamıştır. İstanbul’da o dönemin meyhanelerinde, Rumların aile içi eğlencelerinin de vazgeçilmezi olmuştur. 20. yüzyıl ortalarına kadar İstanbul-Atina-Selanik üçgeninde yaklaşık beş bin laterna üretilmiştir. 40 günlük Paskalya orucunun başlamasından önceki son pazartesi Tatavla meydanında yapılan ve eski maskeli karnaval izlerini taşıyan ‘Apokria’ şenliklerinde laternalar başrolü oynamıştır. Bu zenginlik, geleneksel Rum müziğine, literatürde ‘Tatavla şarkıları’ olarak anılan bir repertuarlarına da yansımıştır. (Müzik Dersi Notları, Çalgılar Ve Özellikleri, 2014)<http://muzikdersinotlari.blogspot.com/2014/01/enstrumanlar-ve-ozellikleri.html>

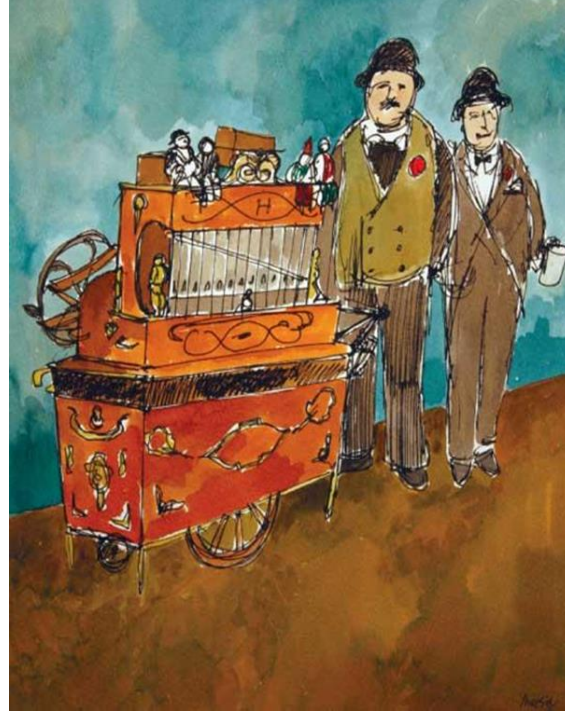
4-b) MUHSİN KUT VE ESERLERİ’NİN SANAT VE İLETİŞİM AÇISINDAN İNCELENMESİ



Resim-1 Tuval üzeri yağlı boya 1999 40x70 cm

Eser Analizi: İnsan ya da hiçbir canlı figürün olmadığı bu çalışmada iki ve üç katlı eski ahşap ve beton görünümlü evler görülmektedir. Yapıksız kuru bir ağacın resmin sağ tarafında kompozisyonu tamamladığını fark edilmektedir. Beyaz, sarı, hâki, yeşil, kahverengi ve turuncu renklerinin hâkim olduğu resimde evlerin arasından geçen dar bir sokak merdivenleri andırır bir bölüm ile karşımıza çıkmaktadır. Merdivenleri andıran bu bölüm üzerinde ise kırmızı ve yeşil renkte detaysız çizilmiş iki öge dikkatleri çekmektedir.

Eser Yorumu: Sanatçı Muhsin Kut, eserlerinde çoğunlukla figür kullanmayışının nedenini 'İnsan koyduğun zaman resmin konusu insan; binalar, sokaklar da fon oluyor. Oysa benim süjelerim sokaklar ve binalar'. diyerek açıklamaktadır. İstanbullu sanatçı, İstanbul’un eski evlerini ve çatılarını resimlerinde özellikle kullandığı renklerin harmonisi ile adeta canlandırarak bizlerle buluşturmuştur. Bu çalışmada sıcak ve pastel renk değerlerinin sıcak uyumu, cansız mekâna bir ruh ile geçmişe olan özlemde vurgulanmıştır. (Resim-1)



Resim-2 Kuklacı, Kâğıt Üzeri Karışık Teknik, 44x32cm

Eser Analizi: Sanatçının bu çalışmasında iki insan figürü kahverengi bir zemin üzerinde ayakta tasvir edilmiştir. Figürlerin fötr şapkaları ve giyim kuşamları resimde dikkat çeken bir detaydır. Figürlerden bir tanesinin elinde bardağa benzeyen bir obje izleyene doğru tutulmuş gibidir. Sol tarafta gördüğümüz enstrümanın turuncu ve kırmızısı sanatçının sıcak renklere düşkünlüğünü göstermektedir. Enstrüman, detayları ve rengi ile resimde dikkatimizi üzerine çekmektedir. Piyanoya benzeyen uzun tuşların sağında ve solunda iki küçük, detaysız figüratif tarzda obje bulunmakta ve enstrümanın en üzerindeki dört kuklanın ikisi sağda ikisi sol tarafta konumlandırılarak yerleştirilmiştir. Resmin arka kısmı ise mavi ve beyaz renklerle tamamlanmıştır.

Eser Yorumu: Muhsin Kut'un "Kuklacı" adını verdiği bu çalışmasında İstanbul'un 1950'li yıllarda o döneme ait fötr şapkalar ve takım elbiseleri ile ikonlaşmış İstanbul Beyefendileri ile bir nostaljiyi bize yansıtmaktadır. O yıllardaki İstanbul sokaklarında sokak sanatçılarının "Laterna" adı verilen enstrüman ile bir kesiti sunulmuştur. Laternanın üzerinde bulunan kuklalar, resmin sağında yer alan figürün elindeki beyaz nesne, para toplamak üzere sokaktan geçen insanlara uzatılmış olup resim bir tarihi belge niteliği taşımaktadır. (Resim-2)



Resim-3 Semra, 1974, Tuval Üzerine Yağlıboya, 99x89 cm

Eser Analizi: Resimde görülen kırmızı ve turuncu renklerin hakimiyetini kadın figürünün üzerindeki kıyafette dikkati çekmektedir. Siyah saçları ile gergin bir yüz ifadesi taşıyan kadın figürü resmin merkezinde yer almıştır. Camdan bakan figürün yüzündeki endişeli ifadesi, bedenini saran kolları ve elleri ile uyumlu bir biçimde işlenmiştir. Kadın figürünün sağ tarafında kitaplar, yuvarlak objeler ile dağınık bir görüntü fark edilmektedir. Pencereden görünen uzakta bir köprü, bir arabanın ve binaların üst bölümleri, yeşil, mavi, turuncu, açık kahve değerleri ile renklendirilmiştir.

Eser Yorumu: Muhsin Kut'un figüratif resimlerine nadiren rastlanmaktadır. Modern hayatın getirdiği zorluklarla bir kadın olarak mücadelenin toplumsal yönden daha da zor olmasının altını çizmek isteyen sanatçı, burada kırmızı ve turuncunun resme kattığı hareket ve dinamizm ile endişe ve paniği arttıran gücünden yararlanmıştır. Resimde fark ettiğimiz oda içindeki karışıklık ile kadının düşüncelerindeki dağınıklık birbirini tamamlar niteliktedir. Pencereden dışarıda gördüğümüz huzur verici renkler şehirli bir kadının kendi dünyasından görmek istediği manzaranın renkleridir. Resimde, dağınık, karmaşık ve bir oda içerisinde sıkışmış hayatına nasıl çözüm bulabileceğini düşünen bir kadının kaygı veren ifadesi yer almaktadır (Resim- 3)



Resim-4 1959'dan 2019'a 60 Yıllın İzleri Serisinden

Eser Analizi: Büyük-küçük binalar, kalabalık ve sıkışık bir şekilde resmin çok büyük bir alanını kaplamaktadır. Yukarıdan bakıldığında binaların çatıları turuncu renge, yan yüzeyleri ise daha çok beyaz ve gri renklerde boyanmıştır. Resmin sol kısmında iki elektrik direğine benzeyen uzun direkler fark edilmektedir. Resimde mavi deniz, evler ile lacivert dağların arasında yer almaktadır.

Eser Yorumu: Figürün olmadığı ve mimarinin ön planda tutulduğu bu çalışmada ressamın peyzaj konulu serilerinden biridir.. Ressam, İstanbul'dan aldığı bu kesitte kalabalık olduğu kadar çarpık düzensiz, plansız bir kentleşmenin de altını çizmektedir. Kıyı yerleşkenin binalardaki büyük küçük zıtlığı bir hareket uyandırmakla birlikte şehrin kalabalık sessizliğini de binaların çizgilerinde ve renklerinde hissedilmektedir. Sanatçı şehre ve denize tutkusunu izleyene renk ve çizgi halinde verirken bize yakın, resmin ön kısmında yer alan çatı dokusu o dönemin evlerinin bir detayını vermektedir. Çatılarda fark edilen piramidal yapı, İstanbul'da çoğu yerleşkelerde bugün de fark edilen bir detaydır. Sanatçı resmin sol düzleminde dikey olarak görülen vinçlerle, resmin kompozisyonunda yatay düzlemdeki denizin dengesi korunmuş ve kentleşme gerçeğine de parmak basılmıştır.

Sanatçı "İstanbul'un resmini yapmak hem kolay hem de zordur. Hele Boğaziçi veya o dolaylardan bir mahalleyi veya semti konu seçmişseniz, derken yıllardır İstanbul manzaraları yapan bir ressam olarak, gözüme ne takıldı ise; güzelliğine, çirkinliğine bakmadan resmetmeye çalıştım." diyerek İstanbul'a olan sevgisini de dile getirmiştir. (Resim-4)



Resim-5 "Kuklalar", 2009, Karton Üzeri Karışık Teknik, 45x38 cm.

Eser Analizi: Muhsin Kut, bu çalışmasında kullandığı renkli kuklaları ile karşımıza çıkmaktadır. Kuklaların kırmızı, mavi, yeşil, siyah, sarı renkli ve farklı tarzda kıyafetleri, figürlerin hareketsiz duruşlarına rağmen resme canlılık kazandırılmıştır. Ahşap basamaklı bir mekânda ilk katında bulunan kuklaların portrelerinde detaylardan kaçınıldığını görülmektedir. Sarı ve kahverengi değerleri ile oluşturulmuş bu mekânda kadın, erkek, genç, yaşlı figürler ayakta farklı yönlere doğru bakmaktadır. Kuklaların yüzlerinde genel olarak durgun bir ifade yer almaktadır.

Eser Yorumu: Sanatçının yaşadığı, çocukluk dönemini geçirdiği İstanbul, o dönemler kukla oyunlarına bir gönderme yapmıştır. 1940'lı yıllarda halktan tiplerin küçük sevimli, komik ve canlı/hareketli kuklalara dönüştürülmesi, insanlar tarafından büyük ilgi görürken ahşap dokusunu andıran sahnelerde komik repliklerle insanlar kendilerini sahnedeki kuklaların yerine koymuştur. Sanatçı, boyadığı kuklaların tiplerini ve kıyafet tasarımlarından kolaylıkla anlaşılacağı üzere farklı meslek gruplarını gözleme imkanını da izleyicisine vermektedir. Sanatçı, resimde görülen ahşap dokusu ile hayat sahnesini andıran bu alanda yer alan kuklalar ile bugün de hayatta karşılaştığımız farklı yerlerde yaşayan, farklı meslek gruplarında çalışan ve yine farklı tipte/karakterde olan insanların ifadelerine yer vermiştir. Kuklaların karikatürize edilerek çizilen yorumlarını sanatçı bir karikatür çizeri olarak 'hayata mizahi yünden de bakabilmeliyiz' mesajını verirken aslında 'hepimiz ayrı rollerde ayrı meslek dallarında ve farklı tercihlerimiz ile kendi yaşamlarımıza gömülsek de aynı hayat sahnesinde yan yana duruyoruz' demektedir. (Resim-5)



Resim-6 Maskeler Serisi, Tuval Üzeri Yağlıboya, 1989, 107x77 cm

Eser Analizi: Resim 6 da toprak renginde oluşturulmuş oda, karşımızda sekiz raflı bir dolap ve dolabın önünde yeşil renkte bir masa görülmektedir. Odanın her tarafı renkli maskelerle doldurulmuştur. Raflı dolapta sıralı fark edilen renkli maskeler, oda içerisindeki diğer maskelerin dağınık görüntüsünü dengelemektedir. Masa üzerinde daha çok açık renkte maskeler yer almıştır. Masa ortasında ise sarı, turkuaz ve kırmızı dört bardak ve içlerinde turkuaz renkte pipetler ile maskelerde genel olarak insan portrelerine yer verilmiştir. Bunun yanında ay ve hayvan biçimlerine de rastlanılmaktadır.

Eser Yorumu: Sanatçının eserindeki bu renkli maskelerle, hayatımızdaki zorlayıcı rollerimize bir gönderme yapılmaktadır. İnsanlar, daima ölümün bilinmezliği karşısında, ruh ve beden arasında ayrımlar yaparak doğa ve atalarıyla maskeler aracılığıyla bağlantı kurmak istemişlerdir. Burada maskeler kendini aşma isteğinin bir ifadesi olarak resmedilmiştir. Çünkü 'Maskelerle insanlar sadece yüzlerini kapatmazlar aynı zamanda, kimliklerini de gizlerler.' Derken sanatçı bu çalışmasında maskeler serisiyle bizi biz olmaktan alıkoyan ancak yaşamak için gereken, farklı görevlerde farklı rollerde yaşayan bizlerin metaforlarını resmetmiştir. Eserde sanatçı günümüzün bazen öfkelenen bazen neşelenen kimi zamanda donup kalan yüzlerimizi ve anlık duygularımızı yansıtmıştır.

Sanatçı maskeler ile bizlere bir nevi ayna tutarken gerçekte kendi yüzümüzü görmemizi sağlamaya da çalışmıştır. (Resim-6)



Resim-7 Cafe Rotonde, Paris, 1975, TÜYB, 90x63cm

Eser Analizi: Canlı bir kırmızı ile yeşil rengin güçlü kontrastını gördüğümüz bu eserde biri kadın diğeri erkek, farklı yönlere bakan iki ayakta figür fark edilmektedir. Bir kafe mekânının içerisinde bulunan bu figürler dışında başka kimse yer almamaktadır. Sanatçı, perspektif kurallarına aykırı bir mekân tasarımı ile çok renklilikten kaçınan yaklaşımıyla daha çok yeşil ve kırmızı renk değerlerini kullanmıştır., Kadın figürünün olduğu bar kısmında da yine yeşil ve kırmızı renklerde bardak ya da şişelerde konulmuştur. Mekânın zemininin kare taşlarla döşenmiş olduğu, resimde ağır basan kırmızıyla dengelenmektedir.

Eser Yorumu: Dışavurumcu bir teknikte çalışılmış olan bu eserde Muhsin Kut, bir iletişimden uzak kendi dünyalarına yönelmiş bu figürlerle, bir arada olsalar bile birbirlerine yabancılaşan insan ilişkilerine göndermeler yapmaktadır. Rahatsızlık verici gücüyle kırmızının adeta çılgınlığı resimde sanatçının iç dünyasındaki karmaşıklığın sesi olarak yankılanmaktadır. Sanatçının kendisini tasvir ettiği erkek figürünün ayaklarının bastığı zeminin yeşili ile kaybettiği ve özlem duyduğu hayatındaki huzurlu anlarına karo taşlarla oluşturulmuş zeminle de küçük odacıkları andıran ve sanatçının yaşamından geçen huzurlu sınırlı anlar vurgulanmak istenmiştir.(Resim7)



Resim -8 Gece Vardiyasının Sonu, 1972, Tuval Üz. Yağlıboya, 102x75cm

Eser Analizi: Sanatçı koyu renklerin hâkim olduğu resim de dört erkek figürüne yer vermiştir. Üstlerinde kirlenmiş kıyafetleri ile gece vardiyasından çıkan yorgun bedenleriyle işçi oldukları anlaşılan bu insanlar, beyaza boyanmış yüzlerindeki tedirginlikleriyle ifade edilmiştir. Resmin arka kısmına turuncu ve kırmızı renklerden oluşan bir yapı yerleştirilmiş olup bu yapının bacasından gökyüzüne doğru gri renkte kirli bir dumanın yükseldiğini görülmektedir.

Eser Yorumu: Sanatçı, Gece Vardiyasının Sonu adını verdiği bu çalışmasında toplumsal konular içinde işçi sorunlarına değinmiştir. Gecenin kör vakitlerinde fabrikadan çıkan dört işçi figürünü yüz ve bedenlerindeki yorgunluk hissini sanatçı eserinde izleyicilerine hissettirmektedir. Fabrika bacasından gökyüzüne doğru gri dumanın kasvetli yükselişi resmin bütünündeki ağır havayı tamamlar niteliktedir. Bu çalışmasında işçi sınıfının ağır çalışma şartlarına değinmek isteyen Muhsin Kut, resmini dışavurumcu tarzda oluştururken bu işçilerin duruşlarından çaresiz, umutsuz ve tedirginliklere de tercüman olmak istemiştir. (Resim-8)

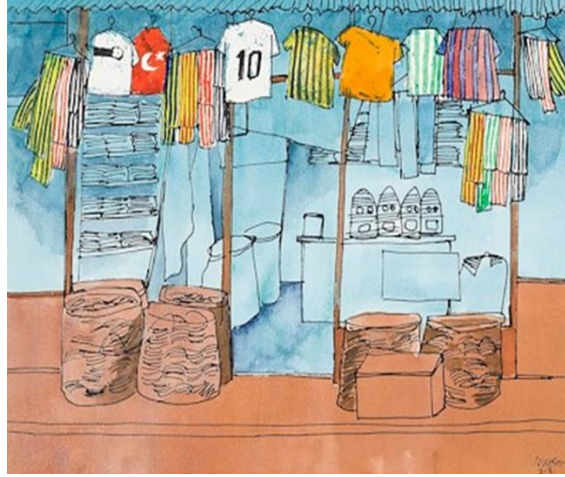


Resim-9 Köfte, Piyaz, Tuval Üzeri Yağlıboya 19x19cm

Eser Analizi: Muhsin Kut'un "Köfte Piyaz" adını verdiği bu çalışmasında kırmızı renkte bir satıcı arabası yer almaktadır. Bir sokağın köşesini andıran yerde duran bu tekerlekli aracın ön kısmında mavi renkte masalar ve etrafında beyaz tabureler çizilmiştir. Arabanın içerisinde beyaz renk ile boyanmış duran tabak olabileceğini düşündüğümüz iki nesne ile ön tarafta yine aynı renkte büyükçe tencere benzeri bir nesne daha konulmuştur. Satıcının arabasının bulunduğu sokağın duvarları dokulu bir tarzda, eski bir yapının duvarları etkisi verilerek boyanmıştır. Resmin arka bölümünde ise sokaktaki evlerin yan bölümleri gösterilmiştir.

Eser Yorumu: İnsan figürü yerine resimlerinde şehirlere, nesnelere yer vermesinin asıl sebebinin "Resimdeki insanın resmine bakan gözüdür." şeklinde açıklayan sanatçı, kırmızı rengin gücünü dikkat çekerken resmin merkezine bir seyyar satıcının köfte arabasını yerleştirmiştir. Figürden uzak, mekanlara ve nesnelere dikkat çekmek isteyen Kut, bu çalışmasında da İstanbul'da eski den sokaklarında dolaşan köfte, piyaz satan bir seyyar satıcılarına bir gönderme yapmıştır. Sanatçı eski İstanbul'un geçmişte kalan nostaljik yaşantılarına dikkat çekmek isterken izleyenlere de o zamanı tekrar yaşamayı amaçlamaktadır.

Arabanın etrafındaki masaların mavi gücü İstanbul'un eskide kalan mavisidir. Beyaz ancak kirli bir görüntüye sahip olan taburelerde insan olmayışı, adeta bizleri eski İstanbul'un geçmişte kalan anlarını yaşamak üzere davet eder gibidir. (Resim-9)



Resim-10 Mahmut Paşa,2008, Kâğıt Üzeri Karışık Teknik 24 x 30cm

Eser Analizi: Resmin zemininde kahverengi ve mavi değerlerin kullanıldığı küçük bir dükkân yer almaktadır. Dükkânın içindeki ütüler, katlı şekilde görünen raflardaki giysiler çizgisel formda yerleştirilmiştir. Dükkânın ön kısmında çuvallara benzeyen nesnelere durmakta olup dört tanesi sol tarafta üçü sağ tarafta yerleştirilmiş bu çuvalların içerisinde giysilerin olduğunu düşünülmektedir. Dükkânın brandasında askılarla sıralı bir şekilde asılmış, renkli çizgileriyle forma ve kaşkoller dikkat çekmektedir.

Eser Yorumu: Eserde sanatçı, İstanbul Mahmut Paşa'da bir dükkân ya da Pazar yerinden bir kesiti futbolcu formalarının renkleriyle bizlere sergilerken bir nostaljiyi de yine gözler önüne sermektedir. Sanatçının İstanbul manzaralarında, denizlerinde kullandığı mavi renkle milli duyguları harekete geçiren bayraklı forma al rengi ile dikkat çekmektedir. Futbola düşkün toplumumuzda bu konuya dikkat çekmiş olabileceği fikrini akıllara getiren Kut, sonsuzluk, huzur, özgürlük anlamlarını, zeminde kullandığı renk değeriyle birleştirmiştir. Toprak renginin rahatlatıcı, üretken, bereket anlamları resimde, küçük bir dükkân zemininde karşımıza çıkmaktadır. (Resim-10)

4-SONUÇ

Muhsin Kut'un eserlerinde karşımıza daha çok mekanlar ve içindeki insanlarla İstanbul'un bina ve sokaklarının resmedilmiş olduğu görülmektedir. Resimlerinde bazen figür olmadan mekanlara dikkat çekmek isteyen sanatçı bu durumu "benim süjelerim sokaklar ve binalar" diyerek açıklarken kendine has karikatürist çizgisi ile resimlerinde birleşen temalarıyla zaman zaman eski nostaljik öğeler ve mesleklere de vurgu yapmıştır. Hatta mesleklere göre tematik insan figürlü çalışmalarında sanatçı, figürlerde mizahi üslubunu da kullanmıştır.

Muhsin Kut'un resmettiği özellikle figürsüz mekanlarında, izleyeni İstanbul'un eski zamanlarına sürüklerken, resimlerinde kullandığı mavi, yeşil, kırmızı ve toprak tonlarının

dengeli ve bütüncül kullanımıyla da özgünlüğünü yansıtmıştır. Tematik olarak sanatçı, hayatın içinden geçilen mekanlar ve olayları resmederken kendi iç dünyasının yansımalarını izleyicisine hissettirerek özgün tarzı ve renkli fırçası ile insanlarla güçlü bir iletişim içerisine de girmeyi başarmıştır.

KAYNAKÇALAR

- Araz, N. (2005). Kukla bizim malımızdır, Kukla Kitabı (Haz. Ünver Oral), Kitabevi, İstanbul.
- Ashton, D. (2001). Picasso Konuşuyor (Çev: Mehmet Yılmaz-Nahide Yılmaz), Ütopya Yayınevi, Ankara.
- Ayaydın, A. (2012).’’Evrensel Dil ve Semboller Dünyası: Görsel Sanatlar’’, E-Journal Of New World Sciences Academy, NWSA-Fine Arts, 2012, (3):259-262
- Balkan M. (2016) İzlenimler, Muhsin Kut: Bir Bakırköy Serenadı, Nisan 22, 2016
- Baydar, N.& Samur, D. (2019).’’Sanat Yapıtında Renklerin Fizyolojik Ve Psikolojik Etkilerinin Sarı Renk Bağlamında İncelenmesi’’, Yüksek Lisans Tezi, Sakarya Üniversitesi/Sosyal Bilimler Enstitüsü, Sakarya
- Bingöl, B. (2011).’’Sanat Özgürlüğü’’, Araştırma, Hacettepe Üniversitesi Hukuk Fakültesi, Ankara.
- Büyüköztürk, Ş. Çakmak Kılıç, E. Akgün, E. Karadeniz, Ş. Demirel, F. (2020), ‘Bilimsel Araştırma Yöntemleri’, Pegem Akademi, Ankara:
- Çam, A.T. (2006). Türk Grafik Tasarımcıları “Logo”, Alternatif Yayıncılık, İstanbul.
- Çeken, B. & Yıldız, E. (2012).’’Renklerin Reklam Algısı Üzerindeki Etkisi: Kırmızı Reklam Ödülleri, Gazi Üniversitesi, Güzel Sanatlar Enstitüsü, Sanat Eğitimi Dergisi, 2012.
- Ersoy, A. (2002). Sanat Kavramlarına Giriş, Yorum, İstanbul.
- Ersoy, N. (2000). Semboller ve Yorumları (Bölüm I-II), Güven Ciltevi I. Baskı, İstanbul.
- Gombrich, E. H. (1986). Sanatın Öyküsü, çev. Bedrettin Cömert, Remzi Kitabevi Yayınları, İstanbul
- Heath, R. P. (1997). ‘’The Wonderful World of Color. Marketing Tools’’, October.
- Kagan, M. (1993). Estetik Ve Sanat Dersleri, çev. Aziz Çalışlar, İmge Kitabevi, Ankara
- Kandinsky, W. (2015). Sanatta Ruhsallık Üzerine, çev. Gülin Ekinci, Altıkkırbeş Yayın, Kadıköy.
- Kasım, M. & Sezer, E. (2017).’’ Muhsin Kut’un Sanatı Ve Sanatçı Kişiliği’’, Yüksek Lisans Tezi, İstanbul Kültür Üniversitesi, İstanbul.
- Küçüköner, M. (2005).’’Sanatta İmge, Simge Ve Gösterge İlişkilerine Bir Bakış’’, 2005, (7):80

Mazlum,Ö.(2011).’’Rengin Kültürel Çağrışımları’’,Dumlupınar Üniversitesi Sosyal Bilimler Dergisi,2011,(31):131

Munis,E.(2004). Evrimi ile yazı sanatı, Ofset Baskı, Konya.

Ören,Ş.(2015).Sanatın Doğuşunda İletişimle Aralarındaki Varoluşsal Birliktelik Ve Sanat Eyleminde Psikolojik İletişimin Önemi, Atatürk İletişim Dergisi Sayı 8 / Ocak 2015

Özşahin, E. (2020). Maskeler Nasıl Ortaya Çıktı?, Sanata Tak Dergisi, Haziran 26, 2020

Robinson, K. (2003). Yaratıcılık Aklın Sınırlarını Aşmak, Çev: Nihal Geyran Koldaş, Kitap Yayınevi İstanbul.

Sivri, M. (2008). Paul Eluard ve Nazım Hikmet’te Renklerin Dili, Şiirde Renkler Açısından Karşılaştırmalı Bir Yaklaşım, Kanguru Yayınları, Ankara.

Şenkayalar, E. (2019). Resim Ve Fotoğraf Sanatında Sembolizm, Yenidüzen Dergisi,10.04.2019

Temur, N. (2017). ‘‘Türk Kültür Dünyasında Kudhurçuk’tan Kovırsak’a: Kazak Kukla Sanatı Orteke’’. Eskişehir Osmangazi Üniversitesi Türk Dünyası Uygulama ve Araştırma Merkezi (ESTÜDAM) Eğitim Dergisi,2017, (2):7

Turancı, E.& Özgen, Ö.(2018).’’Türk Kültüründe Ağaç Sembolizmi Ve Filmlere Yansıması’’, Etkileşim Dergisi,2018, (1):168

Turanî, A. (1998). Sanat Terimleri Sözlüğü, Remzi Kitabevi, İstanbul

Uçar, A. (2007), Güney Afrika’da Osmanlılar, Çamlıca Basım Yayın, İstanbul

Üner, Ö. (2013). Bir İfade Aracı Olarak Sanat, İletişim Sempozyumu, İzmir.

Yayan,G.& Eraydın, Ö.(2020).’’ Dışavurumcu Tavır Olarak Semiha Berksoy’un Eserleri’nin Sanat Ve İletişim Bakımından İncelenmesi’’, Sosyal Bilimler Dergisi - The Journal of Social Sciences,2019,(44):481

Zıllıoğlu, M. (2007). İletişim Bilgisi ve Tanımı, AÖF Yayınları, Eskişehir.

Kaynak: RESİM ve FOTOĞRAF SANATINDA SEMBOLİZM

<https://www.yeniduzen.com/resim-ve-fotograf-sanatinda-sembolizm-114029h.htm>

<http://www.sanatacak.com/view/maskeler-nasil-ortaya-cikti>

<https://dergipark.org.tr/en/download/article-file/186529>

<https://sanatkar.net/muhsin-kut-kimdir-muhsin-kutun-hayat-hikayesi>

<https://www.sanattanyansimalar.com/yazarlar/monad-balkan/muhsin-kut-bir-bakirkoy-serenadi/977/>

<https://indigodergisi.com/2017/03/muhsin-kut-retrospektif-sergisi/>



**JOURNAL OF INSTITUTE OF ECONOMIC
DEVELOPMENT AND SOCIAL
RESEARCHES**

ISSN: 2630-6166



International Refereed & Indexed September 2021 Open Access Refereed E-Journal

Vol:8 / Issue:28

iksadjournal.com / iksadjournal@gmail.com

p.1-17

Article Arrival Date 14/06/2021

Article Type

Published Date: 28.09.2021

DOI:

Research Article

<https://tur.4meahc.com/brown-color-meanings-35051>

<https://indigodergisi.com/2017/03/muhsin-kut-retrospektif-sergisi/>

<https://acikerisim.sakarya.edu.tr/bitstream/handle/20.500.12619/90219/T08540.pdf?sequence=1&isAllowed=y>

<https://dergipark.org.tr/en/download/article-file/28857>

<https://www.yeniduzen.com/resim-ve-fotograf-sanatinda-sembolizm-114029h.htm>

<https://dergipark.org.tr/tr/download/article-file/55729>